

# FICHE DE SYNTHÈSE - Concentrations en nitrates

**BASSIN VERSANT:**

Ic

**Nom du cours d'eau:**

Ic

**Station qualité:**

04171120 (IC6)

**Superficie à la station:**

86 km<sup>2</sup>

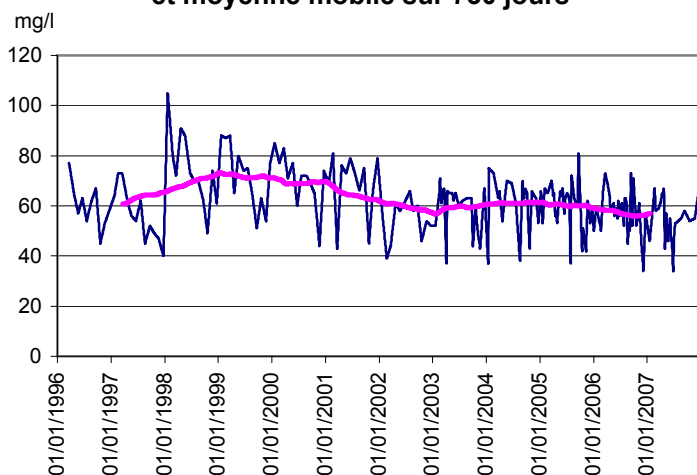
Superficie totale du bassin:

140 km<sup>2</sup>

**Sources des données:**

SMEGA

**Historique des concentrations en nitrates  
et moyenne mobile sur 730 jours**

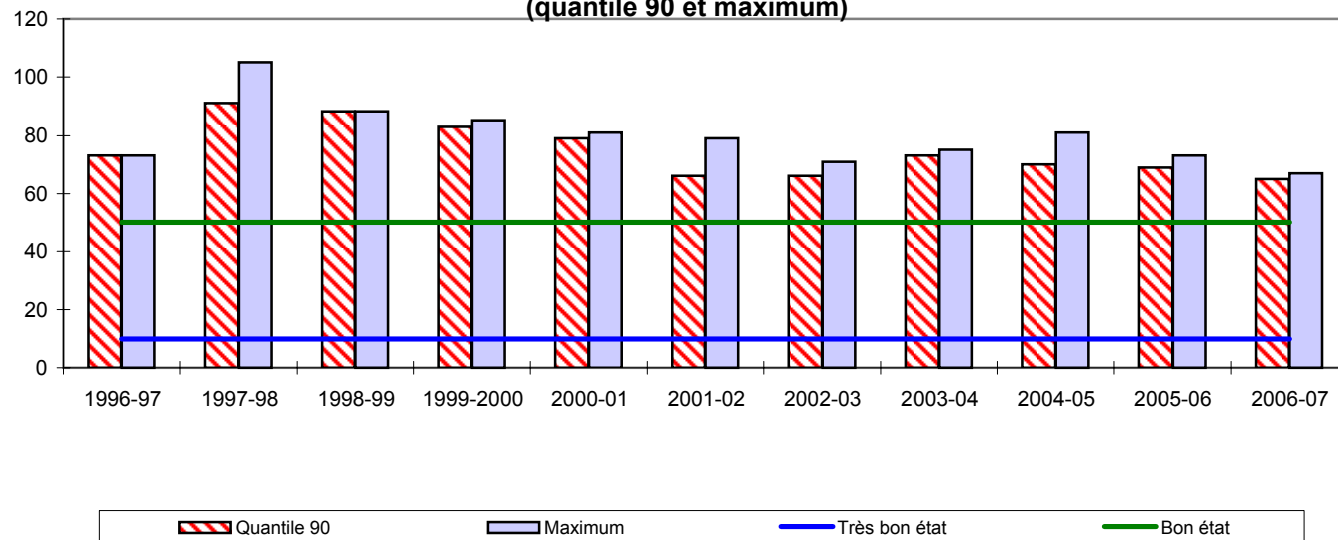


**Evolution des concentrations en Nitrates pour  
l'année hydrologique 2006-2007**



mg NO<sub>3</sub>/l

**Evolution des concentrations en nitrates par année hydrologique  
(quantile 90 et maximum)**



## Statistiques descriptives

Années hydrologiques 1996-97 à 2006-07

Nombre de prélèvements	209
Moyenne (mg/l)	61,19
Médiane (mg/l)	62
Quantile 90	75
Maximum	105
Fréquence dépassement 50 mg/l	80%

Année hydrologique 2006-07

Nombre de prélèvements	27
Moyenne (mg/l)	54
Médiane (mg/l)	55
Quantile 90	65
Maximum	67
Fréquence dépassement 50 mg/l	70%

## FICHE DE SYNTHÈSE - Flux d'azote

<b>BASSIN VERSANT:</b>	<b>Ic</b>	<b>Nom du cours d'eau:</b>	<b>Ic</b>
<b>Station qualité:</b>	04171120 (IC6)	<b>Superficie à la station:</b>	86 km <sup>2</sup>
		<b>Superficie totale du bassin:</b>	140 km <sup>2</sup>
<b>Sources des données:</b>	SMEGA		

Aucune donnée débit disponible à la station de mesure, calcul du flux azoté non effectué

Le bassin de l'Ic regroupe plusieurs cours d'eau côtiers. La superficie drainée à la station de mesure 04171120, située à l'exutoire de l'Ic, représente environ 60% de la superficie totale du bassin versant.

L'évolution saisonnière des concentrations en nitrates est peu marquée sur ce bassin, les teneurs étant élevées toute l'année.

Après une diminution régulière et significative des concentrations entre 1998 et 2001 (baisse d'environ 25 mg/l pour les quantiles 90 et de 10 mg/l pour les concentrations moyennes) puis une légère augmentation au cours de l'année 2003-04, celles-ci diminuent à nouveau, mais dans une moindre mesure. L'année hydrologique 2006-07 s'inscrit dans cette tendance avec un quantile 90 de 65 mg/l et une concentration maximale mesurée de 67 mg/l ; ces valeurs sont comparables à celles obtenues en 2002-03.

La fréquence de dépassement du seuil de 50 mg/l diminue également par rapport à l'année précédente, le taux passant de 84 à 70 %. Toutefois, comme les années précédentes, aucune valeur n'est inférieure à 25 mg/l en 2006-07 et la concentration moyenne est de 54 mg/l.

Depuis 2003-04, une légère tendance à l'amélioration est perceptible sur ce bassin, résultat qui sera à confirmer avec les prochaines années. Cependant, les indicateurs de concentration témoignent d'un niveau de pollution par les nitrates qui reste très élevé.